



Audiophile Power Supply

PWR-L4 Spec2 説明書



安全上のご注意

米国 iCat 社の製品をお買い求めいただきまして、ありがとうございます。安全にお使いいただくため、ご使用前にこの「取扱説明書」をよくお読み頂き、正しくお使いください。お読みになったあとは、いつでも見られるよう必ず保管してください。

電気製品は、誤った使い方をすると非常に危険です。

あなたやご家族への危害や財産への損害を未然に防止するために、「安全上のご注意」を必ずお読みください。

警告と注意

警告： 誤った使い方をすると、火災・感電などにより死亡または重症をともなうけがの原因となりうる可能性があります。

- ・電源コードは傷つけないでください。傷ついたコードを使用すると火災や感電の原因となります。
 - ・電源は必ず壁コンセントからお取りください。変圧器やインバーター電源またタコ足配線等は発熱による火傷や故障の原因となります。
 - ・絶対に本機を分解改造をしないでください。
 - ・内部に水、金属や異物を入れないでください。 ペットなどにも充分ご注意ください。
 - ・雷が鳴りだしたら、電源コード、ACアダプター、接続ケーブル、本体にはさわらないようにしてください。 速やかにシステムをシャットダウンして電源を抜くことを推奨します。
 - ・ぬれた手、静電気を帯びた状態で本機に触れないようにご注意ください。
 - ・水蒸気、油煙、埃、磁気の強い場所には設置しないでください。
 - ・ご使用時は常温環境でご使用ください。火、直射日光、炎天下の自動車車内、暖房器具などの高温になる可能性の場所で使用しないでください。
 - ・ケーブル類は端子に埃や異物が付着していないかをよく確認の上、電源ケーブルを抜いた状態で接続してください。 電源プラグは定期的に掃除してください。 埃は火災の原因となります。
 - ・使用時に異常を感じた場合、直ちに電源コードを抜いてください。
- 小さなお子様、ペットなどにも充分ご注意ください。 事故やけが、故障の原因となります。
- ・本機を設置または持ち運ぶ際は落とさないように注意してください。落下による怪我や故障の原因となります。
 - ・投げる・落とす・衝撃を与えるなどはしないでください。故障およびデータの消失につながります。
 - ・殺虫剤、シンナー、ベンジン、アルコール、揮発性溶剤などを噴霧など、お手入れに使

用しないでください。

- ・ゴム・ビニール製品などを長期間接触させないでください。
- ・設置時は本体の上に物を載せたり、他の機器で囲ったりしないでください。
- ・放熱を考慮し、通気にご配慮ください。
- ・各電圧電流の容量を超えた過電流による故障、配線ミスによる故障は保証対象外となります。
- ・各定格電流値を熟知し、定格電流以内で御使用ください。

本製品は、iCAT Audiophile Server・Player、Audiophile PC シリーズ のオプションのリニア電源 PWR-L4 Spec2 で、出力 400W の SPEC2 リニア電源です。従来の PWR-4 の DC 回路を見直し、内外部の低損失高品位ケーブルの採用などにより DC 品質と信頼性を高めた電源です。電源の静穏化と音質の向上を得ることができます。

大型のオーディオグレードのトランスやコンデンサ、EMI/RFI Filter を採用した、Audiophile の皆様に満足頂ける仕様の電源となっております。iCAT 製品の 19V、12V 仕様の全モデルのリニア電源として使用する事のみならず、市販のノート PC（19V、18.5V、12V モデル）、ATX（EPS 8PIN 対応）電源使用の PC のマザーボードの電源、USB 3.1 Type C の 5V 出力端子からラズベリーパイのリニア電源、電圧の一致するオーディオ機器のリニア電源として幅広く使用することができます。ただ、各製品の最大要求電流値と本電源の使用可能最大電流値に留意頂き、過電流にならないようにご使用ください。

このモデルは、日本向け 100V 仕様です。AC 入力 は 100V に限定してください。

iCAT 製品の電源として使用する際は、必ず XLR コネクタの 19V もしくは 12V の出力端子から電源を取り出してください。

<製品特徴>

- iCAT Spec ハイエンドオーディオ ELNA コンデンサ
- iCAT Spec 高品質 EMI / RFI フィルタ
- モジュラ ATX 出力、ATX PC のフルスペクトラム対応
- パッシブアルミシャーシ採用し、低リップルノイズや高周波ノイズに対応
- CPU 用 24PIN / 8PIN EPS / SATA HDD / SSD 用 PCIE / 4PIN 用電源コネクタ
- iCAT Spec 高品質 400VA サイレントコアトランス採用 19V / 12V / 9V / 5V DC 独立
- USB 3.1 タイプ C 5V 出力によりモバイルプラットフォームに対応

<PWR-L4 仕様>

ワット数：最大 400W

XLR 出力仕様：

| 出力電圧 | 最大直流電流 | 全負荷 DC 電流 | 出力電圧許容差 | リップル (mV) |
|-----------------------------|--------|-----------|---------|--------------|
| + 19V | 7A | 5A | 2% | 3mV |
| + 12V | 7A | 5A | 2% | 2mV |
| + 9V | 3A | 2A | 2% | 2mV |
| + 5V (USB 3.1 タイプ C を含む) | 3A | 2A | 2% | 2mV |

XLR 独立出力端子

ATX (EPS モジュラー出力：

| 出力電圧 | 最大直流電流 | 全負荷 DC 電流 | 出力電圧許容差 | リップル (mV) |
|--------|--------|-----------|---------|--------------|
| + 12V | 20A | 18A | 2% | 3mV |
| -12V | 1A | 0.5A | 2% | 5mV |
| + 5V | 16A | 13A | 2% | 3mV |
| + 3.3V | 16A | 13A | 1% | 3mV |
| 5V SB | 3A | 12A | 1% | 5mV |

ATX モジュラー出力： 2PIN MAIN / 8PIN EPS / 8PIN PCI-E / 4PIN SATA HDD ・SSD

動作温度条件： -10°C~70°C

安全対策： 過電圧保護、過負荷保護、過電流保護、短絡保護、6A ファストブローヒューズ

DC 出力： USB 3.1 Type C

+5V 出力 最大直流電流は XLR 出力と共通

認定：

CE / EN60950-1 (TCT1405072566S-1)

RoHS (TCT1405074557R-1)

FCC (TCT1405074391F-1)

EMC (TCT1405073270E-1)

アイドル消費電力： <5W

サイズ： 320 (L) × 235 (W) × 95 (H) mm

重量： 15kg

入力電圧： 100V

AC 入力コネクタ： EMI / RFI フィルタ付き IEC

iCAT 製品、汎用ノート PC への電源接続

電源背面の XLR の 19V もしくは 12V 出力端子から、指定電圧に応じて、XLR ケーブルを用いて接続してください。



機器側の DC プラグのサイズに応じて XLR ケーブルを選択ください。

各電圧同時使用は可能ですが、個別電圧別の電流容量ならびに送電流量には留意ください。DC プラグのサイズが合わない場合は、市販の DC プラグ変換アダプターを使用してください。

付属ケーブルは、下記 6 本です。

1x XLR---7.4*5.0 w/PIN Cable(1m)

2x XLR---5.5/2.5mm Connector Cable(1.5m)

2x XLR---5.5/2.1mm Connector Cable(1m)

1x USB 3.1 Type C ----5.5/2.5 DC Cable (1m)



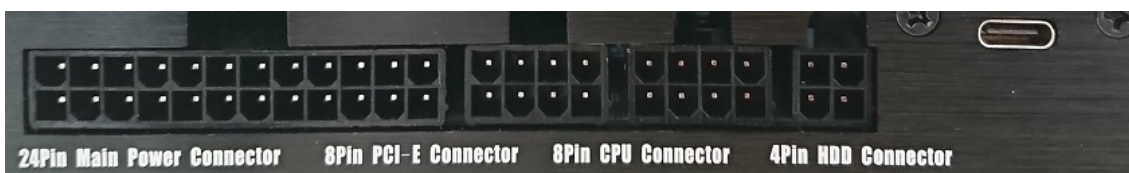
PC への ATX リニア電源の取り付け

- ① PC から ATX 電源を取り外します。付属の中継コネクタをバックパネルに取り付けます。丸い穴の開いたプレートは予備用のプレートで今回使用する事はありませんが、紛失防止のためにも取り付けてください。赤丸部分のネジは付属品をご使用ください。



パネルを PC に固定するネジは、取り外した電源固定ネジを流用ください。

- ② リニア電源の AC コードを抜き、電源 SW が OFF であることを確認してから ATX ケーブルの接続を行ってください。

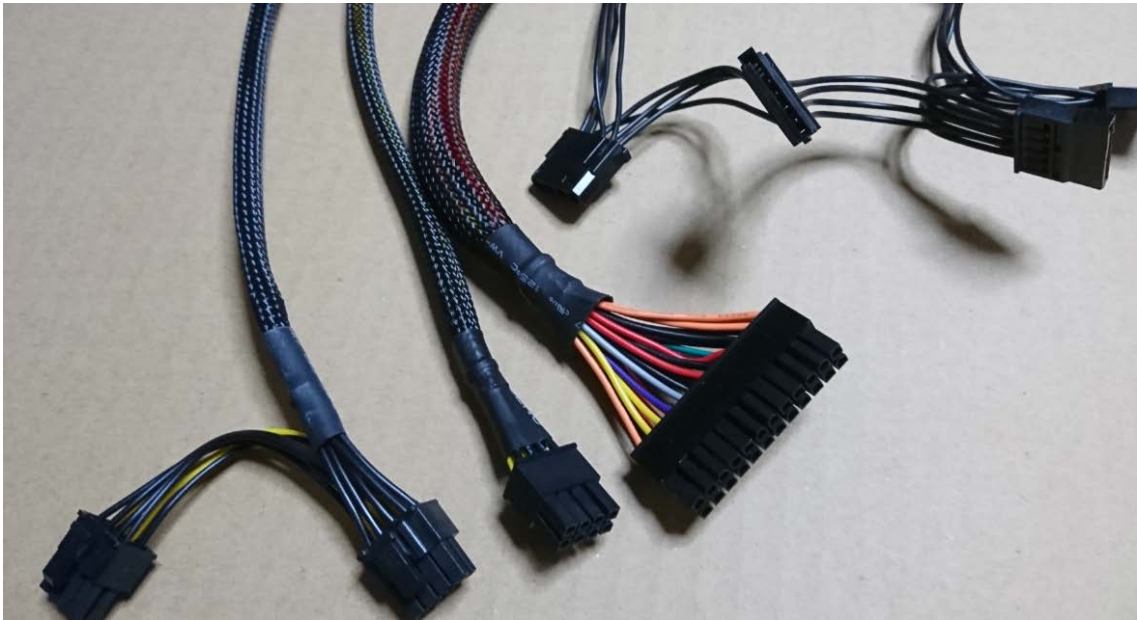


ATX 用ケーブル

PWR-L4 リニア電源には、2組の ATX ケーブル群が含まれています。外部用ケーブル長は 1m で、24PIN-24PIN ケーブル、8PIN-8PIN ケーブル 2 本、4PIN-4PIN ケーブルの 4 本のケーブルがあります。外部 ATX ケーブル群は、リニア電源本体と中継用モジュラーブリッジボードを接続するために使用します。内部用 ATX ケーブルの長さは 50cm で、24PIN-24PIN ケーブル、8PIN-(8PIN or 6PIN) PCI-E ケーブル、8PIN-8PIN EPS ケーブル、4PIN-(Molex + 4xSATA 電源)ケーブルの 4 本があり、中継用モジュラーブリッジボードの出力をマザーボード、ビデオカード、およびハードドライブに接続します。



内部用ケーブル（マザーボード側）



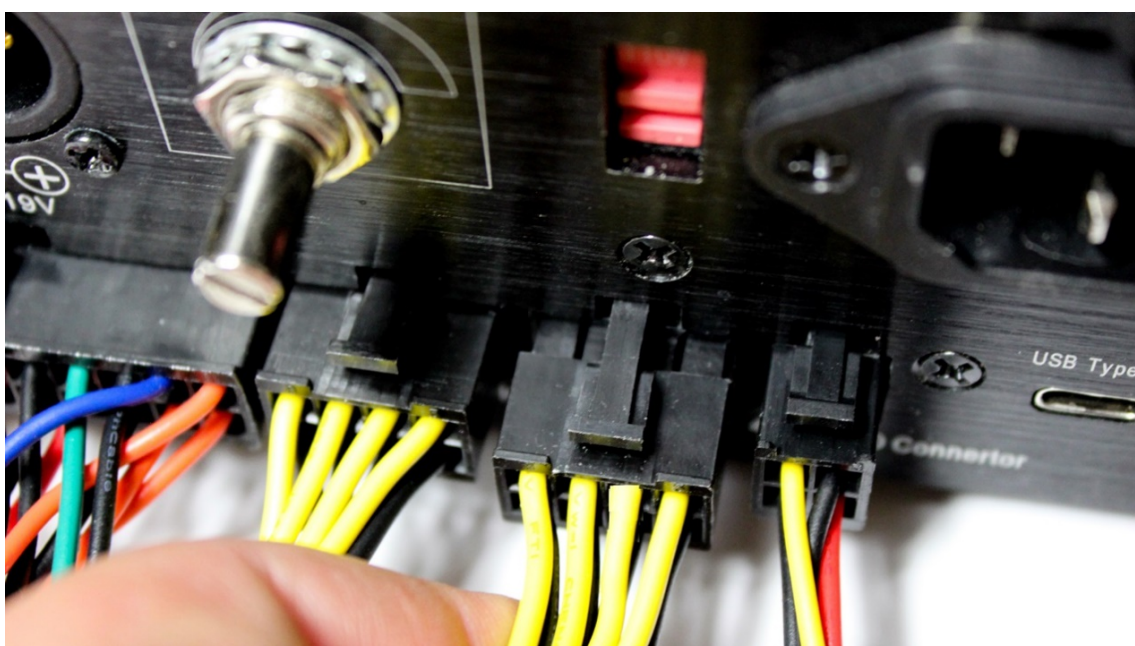
プラグを差し込むときはラッチクリップを押してください。ATXケーブルが4リニア電源ATX出力に完全に差し込まれると、それらを取り外すことは困難になります。これは強固な接続を保証するためです。ケーブルを外す必要がある場合は、ラッチクリップを押して、ケーブルヘッドを少しずつ上下に動かして取り外します。

(この画像以降、旧モデルを使用しています)



電源と PC 側中継コネクタに外部用ケーブル(1m)を取り付けます。

電源側

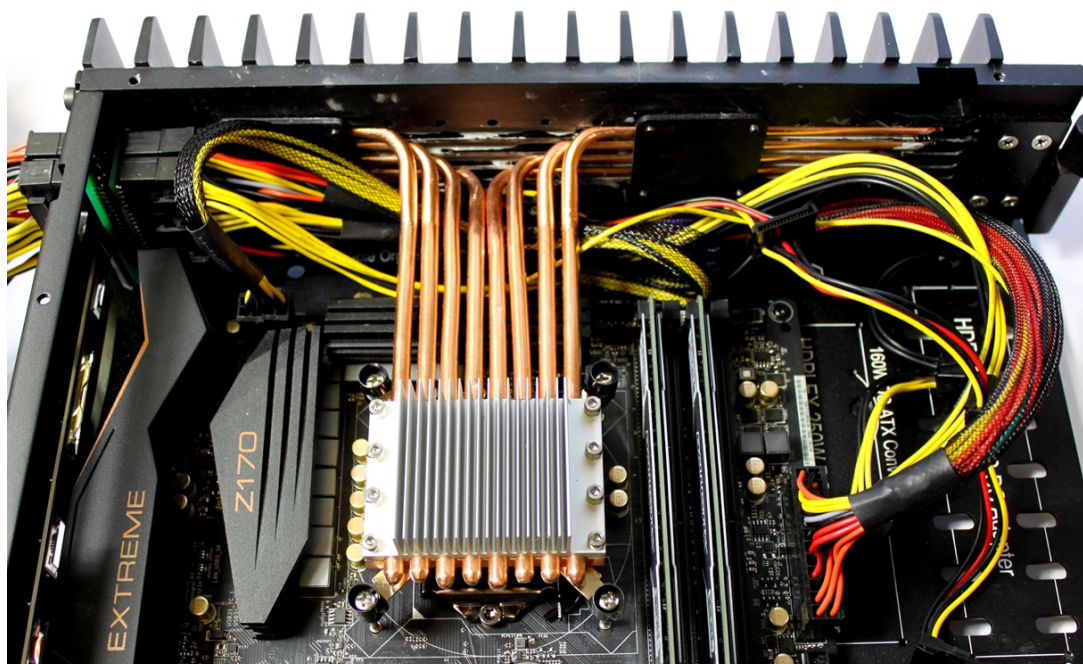


PC 側

中継コネクタに外部ケーブルを差し込みます。



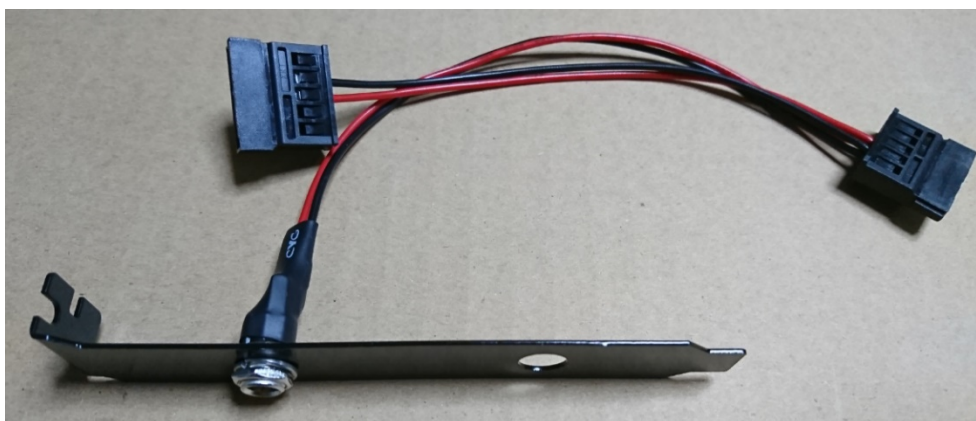
中継コネクタに内部用ケーブル(50 cm)を用いてマザーボードの各コネクタとドライブに接続します。中継コネクタの8 PIN は、PCI-E と EPS は同形状です。システムを間違わないように留意して接続してください。ケーブル長が不足する場合は市販の延長ケーブルを用いてください。



5.5 / 2.5 DC - 2 SATA 電源コネクタケーブル 1 本と PCI ブラケットが付属しています。
5V 出力、USB 3.1 タイプ C または XLR 電源コネクタケーブルと接続して使用できます。
PPA カードと SSD 電源の内部配線を容易にします。PC ケースに余分な穴を開ける必要はありません！

その他

2.5 インチ HDD、SSD に臨時に使用できるキットが付属しています。
1 x 5.5/2.5 DC 入力から 2 x SATA ケーブル(50cm) と PCI BUS スロットに装着可能なブラケットが付属しています。SSD や 2.5 インチ HDD などの 5V 単一電源用して使用する事ができます。



接続完了時のイメージ



接続確認を再確認した後、AC ケーブルを接続し電源 SW を入れてください。

サポート

お問い合わせ先

株式会社 DEE iCAT 事業部

<http://www.icat-inc.com/>

e-mail: info@digital-ee.com

電話 : 0744-21-3455 平日 10～17 時